

TEXTOVÁ ČÁST

STAVBA: PROTIEROZNÍ PŘÍKOPY A POLNÍ CESTY V K. Ú. HOSTIŠOVÁ

SO: SO 801 INTERAKČNÍ PRVEK IP 8

STUPEŇ: DSP

INVESTOR: ČR - Státní pozemkový úřad, Krajský pozemkový úřad pro Zlínský kraj, pobočka Zlín

OBEC: Hostišová

KATASTRÁL. ÚZEMÍ: Hostišová

KRAJ: Zlínský

DOTČENÉ PARCELY: 826

VÝMĚRA ŘEŠENÉHO ÚZEMÍ: 479,8 m²

DRUH POZEMKU: Ostatní plocha

ZPRACOVATEL: Ing. Hedvika Psotová - hlavní projektant
Mgr. Eva Štefková - projektant (projekt 2/2021)
Ing. Daniela Mizerová - projektant (úprava projektu 5/2024)

Arvita P spol. s r.o.
Příčná 1541, 765 02 Otrokovice

DATUM VYHOTOVENÍ: květen 2024

SOUČASNÝ STAV

Lokalita leží na jižní hranici intravilánu obce Hostišová. Jedná se o doprovodný porost podél polní cesty C10 - viz *Plán společných zařízení KoPÚ v k. ú. Hostišová* (Agroprojekt PSO, s.r.o., 2013). Jak cesta C10, tak IP8 jsou vymezeny na parcele č. 826, LV 10001 (Obec Hostišová), druh pozemku dle KN ostatní plocha. Parcelu řešeného území protíná nadzemní el. vedení VN.

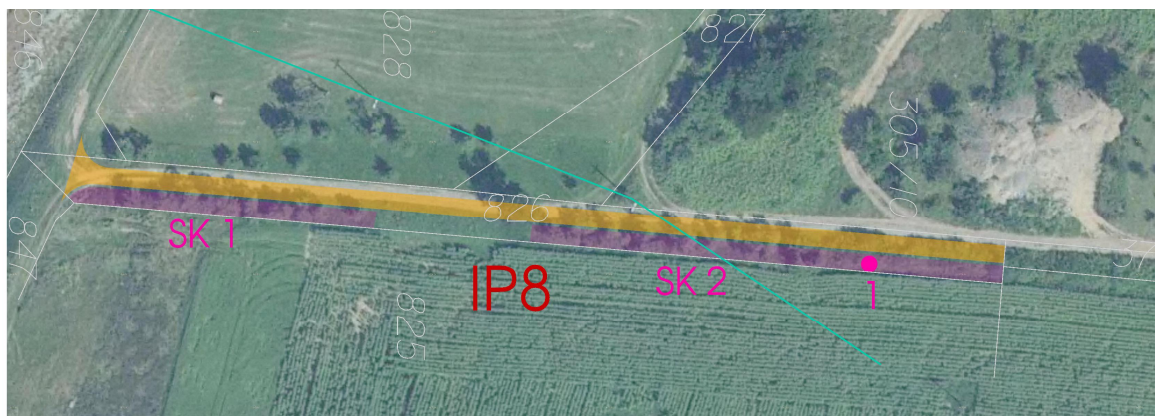
Cesta C10 a IP8 se nacházejí na svažitém pozemku - západním svahu trati Díly nad Trnovcem, který pokrývají drobné sady, lada a louky svažující se k lesu. IP 8 leží na hraně polní cesty a lánu orné půdy. Aktuálně podél polní cesty rostou slivoně - 1 ks starého senescentního stromu a 44 mladších stromů o průměru kmene 5-15 cm. Tyto stromy budou kvůli trasování plánované cesty v terénu vykáceny a nahrazeny novou výsadbou dle výsadbového plánu v této dokumentaci.

ÚČEL NAVRHOVANÉHO OPATŘENÍ

Záměrem obnovy interakčního prvku IP8 je doplnění krajinné zeleně podél linie cesty C10. Tato zeleň vytvoří vegetační bariéru zabráňující smyvu půdy z výše položeného pole. Kromě toho bude plnit funkci užitkovou (ze stromů budou vysazeny ovocné dřeviny - švestky a mišpule) a poskytne rovněž potravní a úkrytové příležitosti pro místní biotu.

KÁCENÍ

Na dané lokalitě bude třeba vykácet stávající dřeviny a vzhledem k trasování cesty C10 odstranit i jejich kořeny. Jedná se celkem o 45 ks slivoní - 1 ks o průměru kmene 20-25 cm a 44 ks o průměru kmene 5-15 cm. Dřevní hmota bude odvezena ke zpracování, klest a kořeny budou spáleny na místě.



Povolení ke kácení je třeba pro strom č. 1 o obvodu kmene 87 cm a 2 zapojené skupiny dřevin o celkové rozloze 400 m² (SK 1 o rozloze 156 m² a SK 2 o rozloze 244 m²). Jak již bylo výše uvedeno, jediným zastoupeným taxonem je zde slivoň (*Prunus domestica*).

KONCEPCE VÝSADBY

Interakční prvek se bude skládat z liniové výsadby o několika částech:

- části osázené švestkami s využitím starých odrůd (dle standardu SPPK C02 003:2016 Funkční výsadby ovocných dřevin v zemědělské krajině; AOPK ČR, 2016)
- keřové skupiny - ve 2 úsecích, 1 úsek v ochranném pásmu nadzemního el. vedení VN
- výsadby mišpulí (*Mespillus germanica*)

Rozmístění výsadeb je znázorněno ve výkresu č. 03.

V rámci projektu je navržena tříletá rozvojová péče. Z hlediska udržitelnosti projektu je však zapotřebí zabezpečit péči o výsadby do doby zajištění kultury, což může být s ohledem na stanovištní podmínky i více než 5 let.

SPECIFIKACE VÝSADEB

Výsadba bude provedena v jarním nebo podzimním termínu.

Pro výsadbu bude použit rostlinný materiál výhradně místní provenience.

Švestky budou vysazeny ve velikosti vysokokmenů, eventuálně polokmenů. Odrůdy je třeba zvolit dle zmiňovaného standardu, zejm. jsou vhodné např. Durancie, Kulovačky, Špendlík žlutý, Švestka domácí, Čačanská rodná, Čačanská lepotica, Elena, Gabrovská, Wangenheimova, Mirabelka Nancynská.

Nejvhodnější odrůda mišpule je holandská, eventuálně i jiné jsou možné. Tato bude vysazena jako stromová s obvodem kmene 10-12 cm.

Pro keřovou výsadbu jsou zvoleny stanovištně původní druhy dle odpovídající skupiny typů geobiocénů (3B-BD3) - zde kalina obecná (*Viburnum opulus*), růže šípková (*Rosa canina*), hloh obecný (*Crataegus laevigata*) a líska obecná (*Coryllus avellana*). Keře budou vysazovány jako sazenice s vyvinutým kořenovým systémem a nejméně třemi výhony ve velikosti 40-60 cm.

Stromy budou kotveny dvěma kůly v. 2m a keře vyznačeny kolíkem v. 0,75m. Výsadby budou chráněny proti okusu instalací ochranného pletiva (u každé sazenice zvlášť). Pletivo bude vzhledem k předpokládanému vysokému tlaku zvěře omotáno kolem sazenice 2x a dobře upevněno ke kotvicím kůlům. Dále bude u všech sazenic použit chemický nátěr proti okusu. Bezprostředně po výsadbě bude provedena zálivka.

Mez s výsadbami bude zatravněna (terénní úpravy a zatravnění jsou řešeny v rámci projektu stavby).

ZÁSADY VÝSADBY

Zásady výsadby ovocných stromků

- vysazovány budou mišpule ve vel. 10-12 cm (v počtu 5 ks) a vysokokmenné švestky (v počtu 11 ks) - celkem tedy 16 ks ovocných stromů
- hloubka jámy přibližně stejná, nebo jen o málo větší než je délka kořenů, šířka min. 1,5 – 2 násobek šířky kořenů
- kónický tvar jámy, u povrchu 2-3 krát širší než ve svém dně
- zkypřit a zdrsnit stěny jámy rýčem, čímž se usnadní prorůstání kořenů
- strom bude ukotven dvěma dřevěnými kůly bez příčky pomocí úvazků a obalen pletivem proti okusu zvěří (pletivo je 2x omotáno kolem kotvicích kůlů a pevně k nim připevněno v několika místech hřebíky nebo drátem)
- strom je vysazen ve stejné výšce kořenového krčku, jako byl ve školce, s výjimkou mišpulí, které se výrazně "utápějí"
- nátěr kmínku proti okusu
- povýsadbový komparativní řez k vyrovnání poměru mezi nadzemní a kořenovou částí
- zálivka 50 l/ strom

Zásady výsadby keřů (prostokořenné, v. 40-60cm)

- vysazovány budou hlohy obecné (v počtu 6 ks), lisky obecné (12 ks), růže šípkové (6 ks) a kaliny obecné (9 ks) - celkem tedy 33 ks keřů
- instalace vyznačovacího kolíku a ochrany z pletiva kolem kolíku (pletivo upevnit ke kolíku)
- zálivka 10 l/keř
- nátěr terminálu proti okusu
- zpětný řez po výsadbě

TŘÍLETÁ ROZVOJOVÁ PÉČE

Rozvojová péče bude zahrnovat:

- kosení trávníku (2x ročně)
- vypletí uvnitř individuálních chrániček u stromů i keřů
- zálivku stromů (50 l/ks) a keřů (10 l/ks) 5 x ročně; další zálivka v případě potřeby (podle počasí)
- 1 x ročně obnova nátěru proti okusu u stromů i keřů
- 1 x ročně kontrola a případná oprava kotvení a ochranného pletiva, příp. povolení úvazků
- 1 x ročně výchovný řez (u stromků)

Po třech letech bude třeba odstranit kotvení. Podle vzrůstu stromů a keřů je však třeba zvážit jejich další zabezpečení proti okusu zvěří.